

# MEMORIA DE ACTIVIDADES

---

# 2020

|CONFEDERACIÓN ESTATAL DE MUJERES CON DISCAPACIDAD

C/ Eugenio Salazar, 2, LOCAL COCEMFE. 28002 MADRID  
[info@cemudis.org](mailto:info@cemudis.org) / TLF: 91 413 80 01

# ÍNDICE

PRESENTACIÓN

PRINCIPIOS Y VALORES

NUESTROS FINES SON

RECORRIDO HISTÓRICO

NUESTRAS REIVINDICACIONES

OBJETIVOS ESTRATÉGICOS

ORGANIGRAMA

IMPLANTACIÓN TERRITORIAL

LÍNEAS DE TRABAJO

NUESTROS PROYECTOS 2020

NUESTROS COLABORADORES

DATOS DE CONTACTO

# PRESENTACIÓN

## MISIÓN

Nuestra misión es representar institucionalmente a todas las mujeres y niñas con discapacidad en España, denunciando la vulneración de sus derechos, promoviendo su visibilidad desde un punto de vista positivo y poniendo los recursos necesarios para garantizar su autonomía personal y su calidad de vida.

## VISIÓN

Alcanzar la plena participación social, política, laboral e institucional de las mujeres con discapacidad, eliminando la discriminación interseccional, la brecha digital y la violencia hacia las mujeres con discapacidad en todas sus formas.

La Confederación Estatal de Mujeres con Discapacidad (CEMUDIS) se fundó en el año 2009 con el objetivo de servir de plataforma de visibilización, reivindicación y acción en defensa de los derechos de las mujeres y niñas con discapacidad. Somos una de las organizaciones pioneras en esta materia, no solo ya en nuestro país, sino también en el ámbito regional y europeo.

En la actualidad, CEMUDIS aglutina a un total de diez organizaciones de ámbito autonómico, y representa a las comunidades autónomas de Andalucía, Aragón, Asturias, Castilla y León, Castilla-La Mancha, Cataluña, Comunidad Valenciana, Extremadura, Galicia y Murcia.

Entre nuestras señas de identidad se encuentra la defensa y reivindicación de los derechos de las mujeres y niñas con discapacidad, la visibilidad del movimiento asociativo y la puesta en marcha de acciones dirigidas a la mejora de la calidad de vida y la autonomía personal de las mujeres y niñas con discapacidad.

# PRINCIPIOS Y VALORES

De acuerdo con sus estatutos, CEMUDIS desarrolla su actividad con la misión de representar institucionalmente a todas las mujeres con discapacidad en España con el objetivo de alcanzar la plena participación de todas ellas en la sociedad, siendo plataforma de denuncia y reivindicación de sus derechos.

Para ello, CEMUDIS pone en marcha cuantas acciones son necesarias para la defensa y el ejercicio de sus derechos, la denuncia de las discriminaciones y la visibilización positiva del grupo social, como garantía de la calidad vida y la autonomía personal de las mujeres y niñas con discapacidad.

- Funcionamiento democrático.
- Autogobierno.
- Autorepresentación.
- Independencia.
- Compromiso.
- Responsabilidad
- Eficiencia.
- Eficacia.
- Solidaridad.
- Igualdad.
- Honestidad.
- Diversidad.
- Respeto a la dignidad de las personas.
- Austeridad, prudencia y eficacia en la gestión de los recursos.
- Transparencia

# NUESTROS FINES SON

- ✓ Promover y defender las **condiciones de vida y los derechos e intereses** de las mujeres y niñas con discapacidad en todas las etapas de la vida, condiciones y circunstancias atendiendo a sus necesidades.
- ✓ Fomentar el **asociacionismo y la unidad de las mujeres** y niñas con discapacidad coordinando las experiencias y creando canales directos de intercambio entre las entidades.
- ✓ **Denunciar las discriminaciones directas e indirectas** que se realicen hacia las niñas y mujeres con discapacidad de todas las edades, por razón de su género y su discapacidad.
- ✓ Realizar acciones de **prevención, detección y tratamiento de las situaciones de violencia de género** hacia las niñas y mujeres con discapacidad de todas las edades.
- ✓ Promover el empoderamiento de las mujeres y niñas con discapacidad fomentando **la toma de decisiones propias y su autonomía personal**.
- ✓ **Reivindicar las medidas que garanticen la libertad sexual** de las mujeres con discapacidad, así como el derecho a decidir libremente sobre su **maternidad**.
- ✓ Desarrollar proyectos de **cooperación internacional** para promover los derechos de las niñas y mujeres con discapacidad en otros países.

# RECORRIDO HISTÓRICO

Las mujeres con discapacidad hemos participado activamente en el movimiento de personas con discapacidad desde sus inicios, no obstante, nuestra contribución y activismo no siempre ha sido visible, bien porque hemos permanecido alejadas de los puestos de toma de decisiones, bien porque se ha invisibilizado nuestro papel.

De cualquier forma, las mujeres con discapacidad vimos la necesidad de organizarnos activamente para garantizar un espacio propio de reflexión, concienciación y activismo, especialmente a partir de la celebración de la Conferencia y Plataforma de Acción de Beijing en 1995 y de la eclosión de nuevos movimientos feministas que sirvieron de revulsivo para nuestro desarrollo.

La iniciativa de fundar CEMUDIS partió de un Congreso Nacional sobre Mujer y Discapacidad promovido por la Federación LUNA Andalucía, en el que participaron mujeres de toda España, y de las conclusiones de dicho Congreso se evidenció la necesidad de procurar un nuevo espacio que permitiera la reflexión, concienciación y reivindicación, de manera independiente, de las mujeres del movimiento a nivel nacional, cohesionando y fortaleciendo las demandas y actuaciones a través del trabajo en red.

Así, se destacan como hitos de la incorporación de la perspectiva de género y la discapacidad en el Estado español, los siguientes:

## LÍNEA TEMPORAL

---

### 1995

---

Constitución de la Associació Dones No Estàndards de Catalunya.

### 2000

---

Creación de la Asociación para la Promoción de la Mujer con Discapacidad 'LUNA', primera asociación de este tipo en la Comunidad Autónoma de Andalucía, que en el año 2007 se convierte en Federación de Asociaciones LUNA Andalucía.

## 2001

---

Constitución de AMDAS LA FONTE, Asociación Autonómica Asturiana de Mujeres con Discapacidad.

## 2002-2003

---

Se desarrolla la investigación sobre relaciones de violencia doméstica en el marco del Proyecto ALBA (Programa Comunitario DAPHNE), en el que COCEMFE participa junto a entidades de Francia e Italia.

COCEMFE publica el Libro Verde. Mujer y Discapacidad. Propuestas para una Década que contiene las reflexiones vertidas en las Jornadas 'Oportunidades en Femenino'.

## 2007-2008

---

Las mujeres con discapacidad de Castilla-La Mancha y de la Comunidad Valenciana se organizan constituyendo la Federación de Mujeres con Discapacidad LUNA Castilla- La Mancha y la Asociación Mujeres en Movimiento Valencia LUNA.

## 2009

---

Constitución de la Confederación Estatal de Mujeres con Discapacidad, formada inicialmente por 5 delegaciones autonómica (LUNA Andalucía, LUNA Castilla-La Mancha, Dones No Estàndards, Amdas-La Fonte y LUNA Valencia). Aspiramos a ejercer como entidad representante de todas las mujeres con discapacidades del estado en estrecha colaboración con CERMI (Comité Español de Representantes de Personas con Discapacidad), del que formamos parte y que cuenta con una activa y comprometida Comisión de Género.

Constitución de ACADAR Asociación Gallega de Mujeres con Discapacidad.

## 2010

---

Entramos a formar parte de COCEMFE estatal.

LUNA Andalucía diseña la adaptación del Programa *Violencia: Tolerancia Cero* desarrollado por La Obra Social La Caixa. Fruto de este trabajo surge el Programa de *Prevención de Violencia contra las Mujeres con Discapacidad*, ejecutado por COCEMFE en colaboración con CEMUDIS. Este programa continúa activo actualmente.

## 2012

---

Constitución de AMANIXER Asociación Aragonesa de Mujeres con Discapacidad.

## 2013

---

Abrimos nuestro perfil de Facebook y Twitter en febrero de 2013. En un año logramos casi 700 "amigos" en Facebook, mayoritariamente mujeres con discapacidad de España y América Latina.

## 2014

---

Constitución de MÁS MUJER MURCIA Asociación Murciana de Mujeres con Discapacidad.

## 2015

---

FAMDISA (Federación de Asociaciones de Mujeres con Discapacidad de Andalucía) se une a CEMUDIS logrando con ello tener presencia en alrededor del 80% del territorio estatal.

Ejecutamos por primera vez dos talleres online destinados a mujeres con discapacidad en el medio rural, llegando a un grupo poblacional con especiales dificultades de desplazamiento.



## 2018

---

Ponemos en marcha el Estudio sobre la situación social y laboral de las mujeres con discapacidad a nivel nacional, estudio que se desarrolla en tres fases (2018-2020).

El 19 de marzo de 2018 se aprueba y constituye la nueva Junta Directiva de CEMUDIS.

## 2019

---

Entramos en las subvenciones al movimiento asociativo del Instituto de la Mujer.

Ponemos en marcha un nuevo estudio para la Detección de situaciones de violencia hacia mujeres y niñas con discapacidad desde el ámbito sanitario con cargo a las subvenciones del IRPF.

Abrimos nuestro perfil de LinkedIn

## 2020

---

Inauguración de nuestra página web corporativa [www.cemudis.org](http://www.cemudis.org)

En abril del 2020 abrimos nuestro perfil de Instagram, logrando estar presentes y activas en tres redes sociales.

# NUESTRAS REIVINDICACIONES

## EMPLEO

Acceso al empleo garantizando la igualdad de oportunidades y la no discriminación.

## EDUCACIÓN

Promover una educación inclusiva, garantizando los recursos necesarios para las niñas y mujeres con discapacidad.

## VIOLENCIA HACIA LA MUJER

Garantizar el derecho de niñas y mujeres con discapacidad a vivir en libertad, seguridad y a ser tratadas dignamente.

## SALUD

Promover el derecho de las mujeres y niñas con discapacidad a una salud pública integral y de calidad.

## MATERNIDAD

Garantizar el derecho a la maternidad de las mujeres con discapacidad.

## SEXUALIDAD

Asegurar el derecho de las mujeres con discapacidad en a vivir su sexualidad de una manera libre, plena e íntegra.

## VIDA INDEPENDIENTE

Derecho de las mujeres con discapacidad a dirigir las riendas de su propia vida.

## IMAGEN SOCIAL Y MEDIOS DE COMUNICACIÓN

Derecho de las mujeres y niñas con discapacidad una imagen social digna.

## PARTICIPACIÓN SOCIAL Y LIDERAZGO

Derecho de las mujeres con discapacidad a participar en igualdad de condiciones en la vida social y política y a acceder a puestos de responsabilidad y representatividad.

# OBJETIVOS ESTRATÉGICOS

## FORTALECIMIENTO DEL MOVIMIENTO ASOCIATIVO Y PARTICIPACIÓN SOCIAL

- 1) Fortalecer las redes de trabajo entre las asociaciones de mujeres y niñas con discapacidad.
- 2) Promover la participación social y el empoderamiento de las mujeres y niñas con discapacidad.
- 3) Generar posicionamientos comunes y consensuados para la defensa jurídica e institucional de las mujeres y niñas con discapacidad en España.

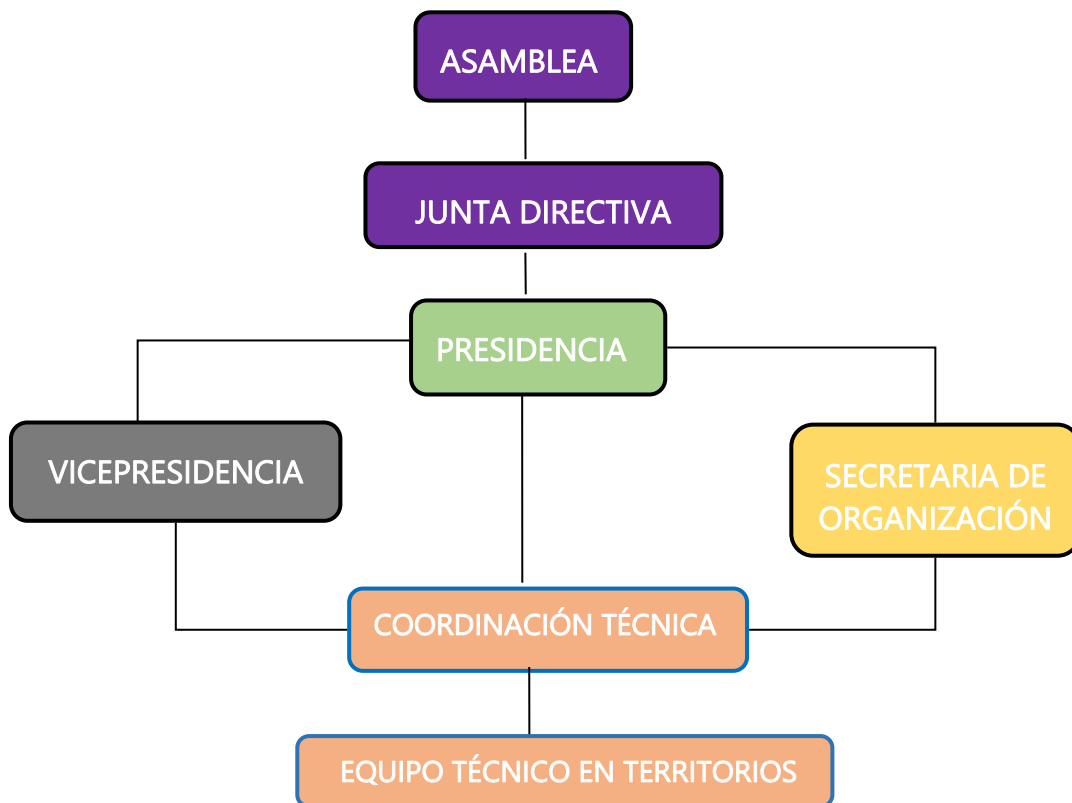
## GENERACIÓN DE CONOMIEMIENTO COMPARTIDO

- 1) Detección de necesidades de las mujeres y niñas con discapacidad: conocer los intereses y necesidades reales de las mujeres y niñas con discapacidad en los distintos territorios.
- 2) Generación de conocimiento compartido de buenas prácticas, y posicionamientos comunes.
- 3) Desarrollo de estudios de investigación.

## VISIBILIZACIÓN Y SENSIBILIZACIÓN SOCIAL

- 1) Visibilizar a las mujeres y niñas con discapacidad mediante acciones que fomenten la sensibilización social y la igualdad de oportunidades.
- 2) Difundir y dar a conocer a todo el grupo social nuestra labor y la de nuestras entidades.

# ORGANIGRAMA



# IMPLANTACIÓN TERRITORIAL



## ANDALUCÍA

FAMDISA\_ Federación de Asociaciones de Mujeres con Discapacidad en Andalucía

## ARAGÓN

AMANIXER - Asociación AMANIXER de Aragón

## ASTURIAS

Asociación AMDAS La Fonte

## CASTILLA Y LEÓN

AMUDIS\_ Asociación de mujeres con discapacidad

## CASTILLA LA MANCHA

LUNA Castilla la Mancha\_ Federación para la Promoción de la Mujer con Discapacidad

## CATALUÑA

Asociación Dones no Estàndars

## EXTREMADURA

AEMDI\_ Asociación Extremeña de mujeres con Discapacidad

## GALICIA

ACADAR\_ Asociación de Mulleres con discapacidad de Galicia

## MURCIA

+ MUJER de Murcia

## COMUNIDAD VALENCIANA

LUNA Valencia\_ Asociación de Mujeres en Movimiento

MUJERES POR LA IGUALDAD de Valencia



# LÍNEAS DE TRABAJO

## GENERACIÓN DE CONOCIMIENTO

Analizamos la situación que viven las mujeres y niñas con discapacidad en distintos ámbitos (salud, empleo, sexualidad, violencia, etc.) con el fin de conocer sus necesidades y disponer de información suficiente para diseñar programas dirigidos a minimizar el impacto de las desigualdades, la discriminación y las barreras que existen actualmente a su participación en los servicios y la vida pública.

## INCIDENCIA POLÍTICA Y REPRESENTACIÓN INSTITUCIONAL

Estamos presentes en foros de debate y en plataformas de representación institucional para defender y reivindicar los derechos y necesidades de las mujeres y niñas con discapacidad, remover las barreras a la igualdad de oportunidades y reclamar una mayor protección jurídica ante la discriminación interseccional y las situaciones de violencia contra las mujeres y niñas con discapacidad en cualquiera de sus formas.

Actualmente estamos presentes en:

- Consejo Estatal de COCEMFE
- Secretaría de Mujer e Igualdad de COCEMFE Estatal
- Presidencia de la Comisión de Género de CERMI Estatal
- Presidencia y Patronato CERMI Mujeres

## FORTALECIMIENTO DEL MOVIMIENTO ASOCIATIVO

Promovemos la participación de nuestras entidades asociadas en los proyectos que ponemos en marcha, facilitándoles recursos técnicos que favorezcan tanto el desarrollo de programas como su propia sostenibilidad con entidad.

Apoyamos y representamos a nuestras entidades en aquellos foros en los que requieran nuestra presencia.

Defendemos un ideario común de reivindicación de los intereses y necesidades de todas las mujeres y niñas con discapacidad a las que representamos.

## SOSTENIBILIDAD DE LA ENTIDAD

Trabajamos activamente en la búsqueda de nuevas fuentes de financiación, que mejoren la sostenibilidad económica de la entidad en pro de su crecimiento estructural, asociativo y de su posicionamiento como entidad de referencia del movimiento de mujeres y niñas con discapacidad a nivel estatal.



# NUESTROS PROYECTOS 2020

## GENERACIÓN DE CONOCIMIENTO

---

### ESTUDIO SOBRE LA SITUACIÓN SOCIAL Y LABORAL DE LAS MUJERES CON DISCAPACIDAD EN ESPAÑA

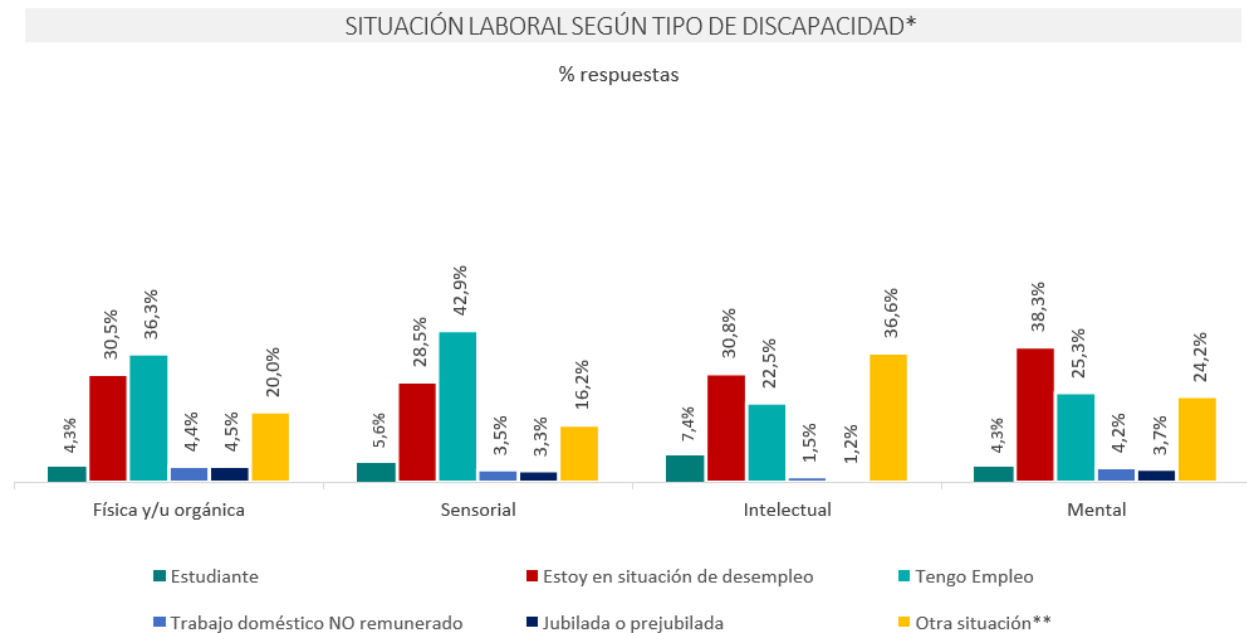
Este estudio nace en 2018 ante la necesidad de conocer la situación sociolaboral de las mujeres con discapacidad en España.

La primera fase se llevó a cabo a lo largo de 2018 en las comunidades autónomas de Andalucía, Asturias, Castilla-La Mancha y la Comunidad de Madrid. En 2019 se amplía a las comunidades autónomas de Aragón, Cantabria, Castilla y León, Comunidad Valenciana, Galicia, Murcia, Navarra y la Rioja, mientras que en el 2020 el trabajo se centró en las comunidades autónomas de Canarias, Cataluña, Extremadura, Islas Baleares, Principado de Asturias y Ceuta y Melilla.

El objetivo general del estudio consistió en conocer la situación social y laboral de las mujeres con discapacidad en edad laboral, entre los 16 y los 65 años. A lo largo de su desarrollo, hemos contado con la participación de más de 11.000 mujeres con discapacidad que han cumplimentado el cuestionario online a través de que recogíamos algunos datos en relación a las siguientes variables:

- Perfil sociodemográfico de las personas encuestadas
- Situación laboral
- Prestaciones y dificultades económicas
- Movilidad y asistencia sociosanitaria
- Autonomía y relaciones personales

Una vez cerrado el estudio de campo, algunos de los principales resultados del estudio son:



Total respuestas: 12.113

\*Pregunta de respuesta múltiple: hay encuestadas que han dado más de una respuesta.

\*\*Incluida la situación de incapacidad laboral

- El 35,1% de las encuestadas declara **tener un empleo remunerado** mientras que el 31% se encuentra en situación de desempleo.
- La discapacidad sensorial es la que menos impide el **acceso a un puesto de trabajo** (42,9%). Sin embargo, las discapacidades de tipo intelectual o mental son las que menor porcentaje de ocupación tienen (22,5% y 25,3% respectivamente).
- El **porcentaje de discapacidad reconocido** influye en la situación sociolaboral de las mujeres encuestadas. A medida que las mujeres tienen un porcentaje de discapacidad mayor, disminuye el peso de aquellas que están empleadas, alcanzando su cifra más baja entre las mujeres con mayores niveles de discapacidad (15,5% para las que tienen al menos el 75%).
- Los datos relacionados con la **incapacidad laboral** también registran que la discapacidad intelectual y mental son las que más incapacitan de manera

absoluta para el desempeño de una profesión (el 52,1% y el 42,3%, respectivamente, de las mujeres con estos tipos de discapacidad tienen una incapacidad que les inhabilita para el empleo).

- El 23,3% de las mujeres que trabajan **accedieron a su actual puesto de trabajo** a través de una institución o asociación para personas con discapacidad, siendo la forma de acceso al mundo laboral que predomina entre las mujeres que han contestado la encuesta, mientras que los canales con menor porcentaje de éxito en la búsqueda de empleo son el Servicio Público de Empleo (7,9%), portales de empleo online (7,4%) o empresas de trabajo temporal (0,6%).
- El 34,1% de las mujeres con discapacidad **tienen un salario** inferior al Salario Mínimo Interprofesional. Además, el 1,3% no recibe ninguna remuneración. El 45,7% de las mujeres tiene un salario de 900 a 1.500 euros y el 10,2% cobra entre 1.500 y 2.000 euros al mes. Superan los 2.000 euros mensuales el 5,3% de las mujeres que han realizado la encuesta.

Estos datos reveladores muestran una evidente necesidad de promoción de la formación y empoderamiento de las mujeres con discapacidad en todos los territorios, especialmente en el ámbito rural, para facilitarles herramientas que mejoren su autonomía y vida independiente.

## ESTUDIO PARA LA PREVENCIÓN, IDENTIFICACIÓN Y DETECCIÓN DE SITUACIONES DE VIOLENCIA HACIA LAS MUJERES Y NIÑAS CON DISCAPACIDAD EN EL ÁMBITO SANITARIO

Iniciamos este proyecto en 2019 en Huelva y continuó desarrollándose en 2020 en las comunidades autónomas de Madrid y Castilla La Mancha. El estudio ha buscado fundamentalmente identificar los indicadores principales para la prevención, identificación y detección de situaciones de violencia hacia mujeres y niñas con discapacidad desde el ámbito sanitario, para lo cual, se ha desarrollado un trabajo de campo analizando la situación que viven las mujeres respecto a las situaciones de violencia, la opinión y experiencia de los profesionales sanitarios y, por último, la accesibilidad de los propios centros de salud.

El objetivo consiste en elaborar un protocolo de actuación especializada para la prevención, identificación y detección de violencia a mujeres con discapacidad desde el ámbito sanitario.

Tras analizar la información recibida por parte de las 149 mujeres participantes en la herramienta diseñada para el trabajo de campo, y de los 32 profesionales sanitarios con los que nos entrevistamos; el resultado obtenido en 2020 ha sido:

Relacionados con la **discriminación** que han vivido las encuestadas muestran:

- Que el 70% de las mujeres encuestadas se han sentido discriminadas por motivo de su discapacidad.
- El 45,7% declaran haberse sentido discriminadas en contextos sociales y el 42,9% en el ámbito laboral.
- El 75,7% afirman no haber denunciado ni reclamado esa discriminación, y de aquellas que sí denunciaron el 50% se sienten poco o nada satisfechas con la atención recibida.

Relacionados con la **violencia interseccional**, los datos obtenidos muestran:

- El 57% de las encuestadas declaran haber vivido algún tipo de violencia causada por su sexo y/o discapacidad.
- Los principales tipos de violencia que experimentan son violencia psicológica (47,5% de las encuestadas) y violencia estructural (20% de las encuestadas), seguida de violencia física (con un 17,5%).
- El 48,2% declaran que la agresión la ejerce su pareja y el 33,3% que ocurre en el entorno laboral.
- Solamente el 28,9% de las encuestadas afirman haber denunciado esta violencia ante alguna entidad o institución.

Las conclusiones generales del estudio resaltan tanto la necesidad de disponer de procedimientos eficaces para la detección de situaciones de violencia en mujeres con discapacidad, al considerarse éstas como un grupo social con mayor riesgo de vivir más situaciones de violencia que las mujeres sin discapacidad. Las mujeres informan de no disponer de un/a profesional sanitario/a de referencia a quien contar las

situaciones de violencia y discriminación, además de no disponer de los recursos ni la información necesarios en los servicios sanitarios, intuyendo éstas que los motivos pueden ser la falta de recursos (mesas no adaptadas, barreras arquitectónicas, documentación solo en formato papel, etc.) y de formación del propio personal (escasa formación en discapacidad), o bien, los estereotipos de los sanitarios con respecto a las mujeres con discapacidad (poco inteligentes, no productivas, sin capacidad para la toma de decisiones, aññadas, etc.).

En este sentido, en 2020 hemos elaborado dos guías para la detección de situaciones de violencia desde el ámbito sanitario que, contienen la sistematización de todo el trabajo de campo realizado en las comunidades autónomas de Madrid y de Castilla la Mancha respectivamente, así como propuestas de mejora para seguir avanzando hacia la protección y ejercicio efectivo de los derechos de las mujeres con discapacidad y la erradicación de la violencia machista.

En cuanto a la difusión del proyecto, a lo largo del año se han realizado publicaciones en 8 medios de comunicación, y dos entrevistas en radio, una en un programa monográfico en Ágora Sol Radio, y otra entrevista en Radio Villacañas, además de la difusión continuada a través de nuestras redes sociales.

Se difundió también a través de cartelera colocada estratégicamente en algunos de los centros médicos y de salud que colaboraron con el estudio.



## MANUAL BÁSICO SOBRE GÉNERO Y DISCAPACIDAD

Colaboramos con COCEMFE en el diseño del **Manual sobre la Situación de Las Mujeres con Discapacidad**, el cual fue publicado el 01 de julio de 2020. Este manual nace con el objetivo de visibilizar la discriminación interseccional a la que se enfrentan las mujeres y niñas con discapacidad actualmente, dando una visión detallada de su realidad, así como una serie de propuestas de inclusión que logre la erradicación de estas discriminaciones.

El manual está disponible en formato PDF a través del siguiente [enlace](#).

## INCIDENCIA POLÍTICA Y REPRESENTACIÓN INSTITUCIONAL

---

### JORNADA SOBRE EL TRATO ADECUADO A LAS MUJERES CON DISCAPACIDAD



Colaboramos en la jornada **“Trato adecuado a mujeres con discapacidad: estereotipos”**. Esta jornada organizada por Cadis Huesca tuvo lugar el 06 de marzo del 2020 en el Salón Azul del Casino de Huesca donde nuestra Presidenta, Marta Valencia Betrán, habló sobre la situación de las mujeres y niñas con discapacidad.

Antes de dar comienzo a esta jornada intervino en **Aragón Radio** visibilizando nuestra realidad con motivo del 08 de marzo.

## 08 MARZO - DÍA INTERNACIONAL DE LA MUJER

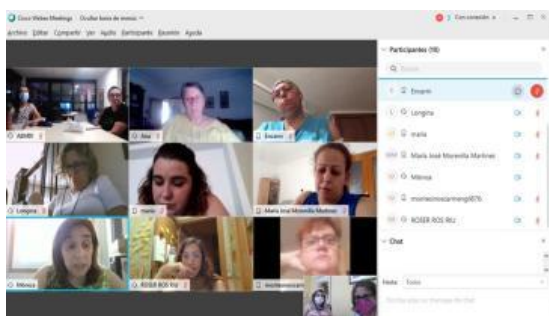
Con motivo del Día Internacional de la Mujer, publicamos el manifiesto “**Soy de la Generación Igualdad: Por los derechos de las mujeres con discapacidad**” celebrando el 25 aniversario de la Plataforma de Acción de Beijing, la cual es considerada la hoja de ruta más visionaria y progresista para el empoderamiento de las mujeres y niñas en todo el mundo. En el manifiesto, reclamamos a las instituciones y poderes públicos una serie de reivindicaciones para la promoción del ejercicio de los derechos de las mujeres y niñas con discapacidad y la mejora de su calidad de vida.

## JORNADA ACERCA DEL ACOSO SEXUAL EN MUJERES CON DISCAPACIDAD EN EL ÁMBITO EDUCATIVO Y LABORAL

ACADAR, Amanixer, Luna Albacete, Amdas La Fonte, Más Mujer, FAMDISA, AEMDI y Dones No Estandards, entidades adheridas a CEMUDIS, participaron en esta jornada virtual organizada el 26 de marzo por **ONU Mujeres**, aportando su experiencia y conocimientos acerca de la perspectiva de las mujeres y niñas con discapacidad en estos ámbitos.



## ASAMBLEA GENERAL DE SOCIAS DE CEMUDIS



El 25 de junio de 2020 tuvo lugar nuestra **Asamblea General de Socias**.

Liderada por la Presidenta de CEMUDIS, Marta Valencia, y la Vicepresidenta, Mónica Álvarez, y con la participación de varias de las entidades adheridas a CEMUDIS tales como Dones No Standards, AEMDI y Luna Castilla la

Mancha. El acto tuvo lugar de manera virtual debido a las restricciones provocadas por la pandemia, siendo un escenario esencial en el cual se aprobaron el nuevo Plan de Acción 20-21, las cuentas anuales 2019 y la Memoria de Actividades 2019.

## CONVERSATORIO CON AMÉRICA LATINA Y CARIBE

Durante el confinamiento domiciliario ordenado por las autoridades estatales a raíz de la pandemia de la COVID-19, organizamos **dos conversatorios con mujeres con discapacidad de España y países de América Latina y Caribe**, con el fin de visibilizar las dificultades con las que se están encontrando durante la pandemia y la nueva realidad. En ambos conversatorios contamos con la colaboración del Círculo de Mujeres con Discapacidad (CIMUDIS).



**Confinamiento vs participación**

Martes 9 junio 2020 16:00 a 18:00 GMT +1

**PROGRAMA**

16.00h\_ INAUGURACIÓN y PRESENTACIÓN  
a cargo de Anes Queiruga (presidenta de COCEMFE) y Marta Valencia (presidenta de CEMUDIS)

16.10h a 16:50h\_ BLOQUE I. LOS RIESGOS DEL CONFINAMIENTO DE LAS MCD  
Principales dificultades con las que nos hemos encontrado durante el confinamiento.  
Principales barreras para acceder a los recursos  
La sobrecarga de trabajo durante el confinamiento y sus efectos en la salud

16.50 a 17.30h\_ BLOQUE II. REIVINDICACIONES Y RETOS  
Principales reivindicaciones que desde el movimiento feminista y de las mujeres con discapacidad se plantean en los distintos países Retos que tendremos que abordar en esta "nueva normalidad"

17.30h a 17.55h\_ BLOQUE III. PARTICIPACIÓN DE LAS ASISTENTES

17.55h\_ LECTURA MANIFIESTO

Logos: CEMUDIS, COCEMFE, CIMUDIS, Entrenamiento

El primer conversatorio tuvo lugar el 9 de junio, en el cual se habló de las principales dificultades que han debido abordar las mujeres y niñas con discapacidad frente a este momento histórico de reclusión, así como de las reivindicaciones y retos que se realizan desde las entidades feministas y por las propias mujeres con discapacidad.

Posteriormente organizamos el segundo conversatorio a fecha del 21 de julio de 2020. La temática de este conversatorio se centró en abordar la preocupante correlación entre el aumento de la violencia de género y el confinamiento domiciliario.

Durante el conversatorio se debatió sobre la pérdida de derechos debido a este cambio en las normas de socialización vividas a causa del confinamiento para a continuación analizar cómo esta alarmante situación ha afectado de manera particular a las mujeres y niñas con discapacidad.



**#EMPODERADASCONSORORIDAD**

**Violencia y Confinamiento**

Todas sus caras

Martes 21 julio 2020

**PROGRAMA**

16.30h\_ INAUGURACIÓN y PRESENTACIÓN  
A cargo de Marta Valencia Betrán, presidenta de CEMUDIS.

16.40h a 17:10h\_ BLOQUE I.  
Cómo el confinamiento social nos violenta: la pérdida de derechos empieza con cambios en las normas de socialización.

17.20 a 17.50h\_ BLOQUE II.  
Cómo actúa el estado ante la violencia hacia las niñas y mujeres con discapacidad.

17.50h a 18.20h\_ BLOQUE III.  
Nueva realidad: Que otras caras tiene la violencia hacia las niñas y las mujeres en esa nueva socialización, en que nos afecta, etc.

18.20h\_ LECTURA MANIFIESTO

Logos: CEMUDIS, COCEMFE, CIMUDIS, Entrenamiento



## NOMBRAMIENTO DE MARTA VALENCIA BETRÁN COMO PRESIDENTA DE CERMI MUJERES



Nuestra Presidenta, Marta Valencia Betrán, fue nombrada **Presidenta de CERMI Mujeres** el día 06 de noviembre de 2020, sustituyendo a la anterior Presidenta, Concha Díaz.

Esta decisión fue aprobada por el Patronato de la FCM por unanimidad junto a la incorporación al Patronato de Miguel Lorente, exdelegado del Gobierno contra la Violencia de Género, y de Blanca San Segundo, perteneciente a Down España.

En su intervención como nueva Presidenta del CERMI Mujeres, Marta Valencia reconoció el trabajo de Concha Díaz y resaltó la importancia de apoyar el asociacionismo de las mujeres y niñas con discapacidad.

## 25 NOVIEMBRE – DÍA INTERNACIONAL CONTRA LA VIOLENCIA HACIA LAS MUJERES

Con motivo del **Día Internacional de la Eliminación de la Violencia hacia las Mujeres** publicamos un manifiesto que busca la visibilidad de nuestras reivindicaciones, el cual fue expuesto por nuestra Presidenta, Marta Valencia Betrán, en el canal estatal TVE1.



## ACCIONES DE SENSIBILIZACIÓN

### NOSOTRAS NO PARAMOS

Durante el confinamiento domiciliario de 2020 lanzamos la campaña **Nosotras No Paramos**. El objetivo de esta campaña era informar a nuestras usuarias de los servicios disponibles en cada una de nuestras entidades para mantenerlas actualizadas de la situación de nuestro trabajo en estos tiempos complicados, pero sobre todo hacerlas sentir acompañadas y seguras frente a los momentos de incertidumbre que se vivieron durante esos meses.



### CAMPAÑA COCEMFE INCLUSIÓN IMPARABLE



Nos unimos a la iniciativa de COCEMFE **Inclusión Imparable**, diseñada a raíz del empeoramiento del bienestar de las personas con discapacidad surgido como consecuencia de los efectos de la pandemia y del confinamiento domiciliario vivido en España en 2020.



La campaña tuvo lugar durante el mes de mayo de 2020 y pretende poner en valor la necesidad imparable de apoyar y dar voz a las personas con

discapacidad y en nuestro caso a las mujeres en particular.

## FORTALECIMIENTO DEL MOVIMIENTO ASOCIATIVO

---

En 2020 contratamos **doce** profesionales desplazadas en los territorios para la ejecución y desarrollo de nuestros proyectos.

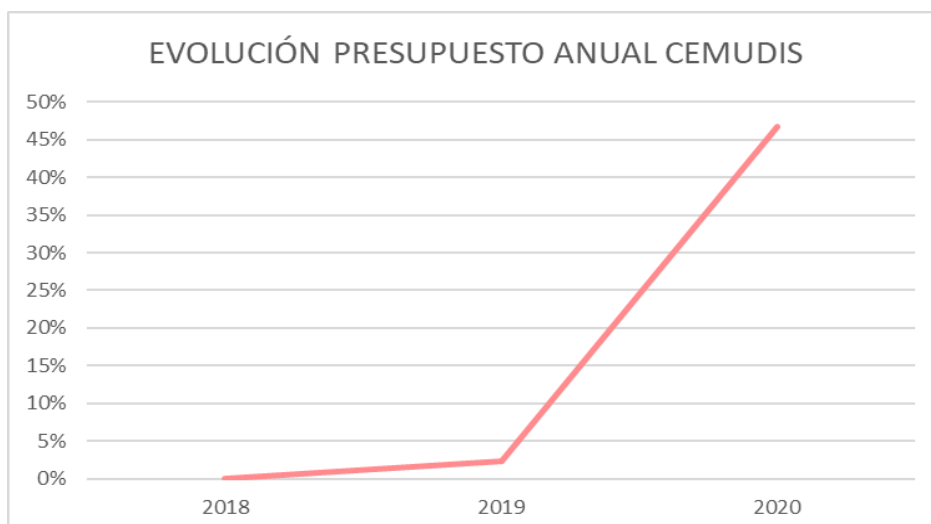
Nuestra prioridad continúa siendo el fortalecimiento del tejido asociativo y el apoyo a las organizaciones territoriales, por eso hemos dedicado el **67,04%** de nuestro presupuesto anual en 2020 al desarrollo de proyectos en los territorios.

También asesoramos a las entidades que nos solicitan apoyo en formulación de proyectos, acciones de comunicación o posicionamientos institucionales.

## SOSTENIBILIDAD DE LA ENTIDAD

---

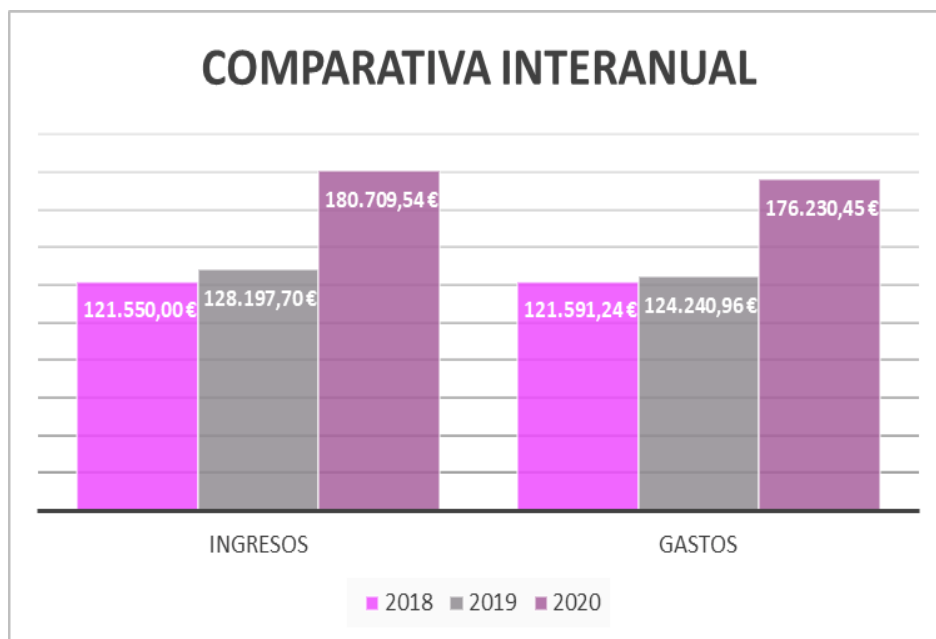
En el 2020 hemos logrado aumentar nuestro presupuesto un **46,8%**, lo que supone un cambio muy significativo para la entidad con respecto a la evolución obtenida en los últimos años. Además, hemos diversificado nuestras fuentes de financiación gracias a la concesión de una subvención pública por parte del Instituto de las Mujeres.



Respecto a nuestros proyectos, hemos continuado con el apoyo económico de Fundación ONCE y del actual Ministerio de Derechos Sociales y Agenda 2030 con cargo a la subvención del IRPF 2019, con el aval de COCEMFE.

Además, por segundo año consecutivo hemos vuelto a contar con la concesión de una pequeña donación por parte de la oficina de La Caixa para apoyar nuestras acciones de representación institucional:

- ✓ 9,05% de los ingresos obtenidos en 2020 han procedido de **fuentes privadas**.
- ✓ 90,95% de los ingresos en 2020 han procedido de subvenciones **de origen público**.



# NUESTRAS ENTIDADES EN 2020

Muchas de nuestras entidades han tenido que frenar parcial o totalmente su actividad durante el 2020 debido a la compleja situación sanitaria provocada por la pandemia de la COVID 19. Sin embargo, han sido muchas las iniciativas que las entidades han llevado, precisamente alentadas por el fuerte impacto que las medidas sociales, económicas y sanitarias tomadas para hacer frente a la crisis sanitaria, han tenido para nuestro grupo social.

En la presente memoria destacamos algunas de estas actividades.

## FAMDISA (ANDALUCÍA)

---

### PREMIO A LA MEJOR ORIENTADORA LABORAL DE PERSONAS CON DISCAPACIDAD



El 24 de febrero 2020 María Jesús Pérez Escobar, actual presidenta de la Federación de Mujeres con Discapacidad (FAMDISA), recibe el Premio a la mejor orientadora laboral de personas con discapacidad. Este premio fue concedido por la **Asociación Asperger Almería** reconociendo su buen hacer y profesionalidad.

### PROGRAMA DE EMPODERAMIENTO DE LAS MUJERES CON DISCAPACIDAD PARA EL FOMENTO DE LA AUTONOMIA PERSONAL

La entidad andaluza FAMDISA ejecutó durante el 2020 el proyecto de **“Empoderamiento de las mujeres con discapacidad para el fomento de la autonomía personal”**, financiado por la Consejería de Igualdad, Políticas Sociales y Conciliación. Su objetivo ha sido contribuir a la autonomía personal de las mujeres con discapacidad a través del empoderamiento, logrando así una mayor independencia física, social y

económica, dónde el ámbito de aplicación ha sido toda Andalucía, sobre todo las provincias de Huelva, Almería, Málaga y Jaén, que son entidades federadas a Famdisa.

Fruto del proyecto ha surgido un **taller de alfabetización digital y buenas prácticas** y un **taller de empoderamiento de las Mujeres con Discapacidad**, al que asistieron 72 y 105 mujeres respectivamente. Además, se ha fortalecido el servicio de atención grupal e individual, cuyo objetivo es el de ofrecer un servicio de atención psico-social telefónica y presencial, a mujeres y niñas con discapacidad en Andalucía, en las provincias de Jaén, Almería, Málaga y Huelva, e indirectamente también a sus familias, del cual se beneficiaron 115 mujeres con discapacidad.

## 25 NOVIEMBRE – DIA INTERNACIONAL DE ELIMINACION DE LA VIOLENCIA CONTRA LAS MUJERES

Con motivo del Día Internacional de Eliminación de la Violencia contra las Mujeres la entidad andaluza FAMDISA salió a la calle con un grupo reducido vestidas de negro y siguiendo las medidas de seguridad propias de la pandemia para recordar las 41 mujeres que en el año 2020 fueron asesinadas según los datos oficiales.



## AMANIXER (ARAGÓN)

### JORNADA "SOY DE LA GENERACION IGUALDAD, POR LOS DERECHOS DE LAS MUJERES"

El 03 de marzo 2020 Amanixer aportó su visión acerca del trabajo en materia de mujer y discapacidad y reivindica la falta de políticas transversales. Este acto fue organizado por **CERMI Aragón** y contó con la participación de la Consejera de Servicios Sociales del Gobierno de Aragón María Victoria Broto.



## CICLO DE TALLERES DIRIGIDO A MUJERES CON DISCAPACIDAD



AMANIXER realizó una serie de talleres a lo largo del 2020 de interés particular para sus usuarias. Las temáticas abordadas en estos talleres fueron:

- Buen uso de las redes sociales
- Gestión de la ansiedad y el estrés
- Prevención de violencia en mujeres con discapacidad
- Talleres para acompañamiento y gestión de la pandemia.

## 08 DE MARZO - DIA INTERNACIONAL DE LA MUJER



Con motivo del Día Internacional de las Mujeres la Amanixer lanzó la campaña **#MujeresAuténticas**, con los objetivos de romper prejuicios contra las mujeres con discapacidad, poniendo en valor sus capacidades, y sensibilizar a la sociedad.

La campaña está compuesta por 8 historias de 8 mujeres que fueron presentándose diariamente en Redes Sociales entre el día 1 y el 8 de marzo de 2020.

El resultado se encuentra disponible en la web de Amanixer a través del siguiente [enlace](#).

## 25 NOVIEMBRE – DÍA INTERNACIONAL DE ELIMINACION DE LA VIOLENCIA CONTRA LAS MUJERES

Con motivo del Día Internacional de Eliminación de la Violencia Contra las Mujeres la entidad aragonesa lanza el proyecto audiovisual “**La historia que sólo puede tener un final**” con el objetivo de concienciar y visibilizar la violencia machista en mujeres con discapacidad.

El vídeo está disponible en Youtube a través del siguiente [enlace](#).

## 3 DICIEMBRE – DÍA INTERNACIONAL DE LA DISCAPACIDAD

Con motivo del **Día Internacional de las Personas con Discapacidad**, la entidad aragonesa AMANIXER presentó durante la semana del 03 de diciembre una serie de ilustraciones representando a mujeres diversas, cada una con una discapacidad y una personalidad diferente. Las viñetas fueron diseñadas por la ilustradora Sara Jotabé.



## MÁS MUJER (MURCIA)

### PROGRAMA DE EMPODERAMIENTO Y ACTIVACIÓN PARA EL EMPLEO



La entidad Más Mujer Murcia puso en marcha en marzo de 2020 su nuevo **Programa de Empoderamiento y Activación para el Empleo** junto con el SIL, de Fundación CaixaBank junto a COCEMFE e Incorpora.

Este Programa se desarrolló a lo largo de todo el año y continúa activo para el 2021.



## CICLO DE TALLERES PARA EL EMPODERAMIENTO Y LA PROMOCIÓN DE LA PARTICIPACIÓN SOCIAL

En enero, la entidad murciana comenzó su taller de inteligencia emocional, adaptándose a una modalidad telemática al iniciarse la pandemia.

Durante los meses de enero y febrero también se realizaron un taller de bisutería y otro de cosmética natural.



## ACADAR (GALICIA)

---

### COMISIÓN NO PERMANENTE DE POLÍTICAS RELACIONADAS CON LA DISCAPACIDAD DEL PARLAMENTO GALLEGO

Mónica Álvarez, Presidenta de ACADAR y Vicepresidenta de CEMUDIS, participó en la Comisión no permanente para el monitoreo de las políticas relacionadas con la discapacidad en el **Parlamento Gallego** hablando sobre las necesidades de las mujeres y niñas con discapacidad y las diferentes formas de violencia que viven.



### PROGRAMAS PARA INCREMENTAR LAS FORTALEZAS Y HABILIDADES PERSONALES DE LAS MUJERES CON DISCAPACIDAD

A lo largo del año se llevaron a cabo distintos programas desde ACADAR con el objetivo de incrementar las fortalezas y habilidades personales de las mujeres con discapacidad:

1. **Claves para el empoderamiento**, tuvo como objetivo fundamental reforzar



procesos de empoderamiento colectivos e individuales haciendo especial hincapié en las mujeres con discapacidad del medio rural. Participaron 43 mujeres con discapacidad.

2. **Enrédate 2.0**, dirigido a mujeres con discapacidad residentes en los ayuntamientos de baja densidad de las provincias de A Coruña y Lugo.
3. **Emprego e saúde a través do empoderamento**, se trata de un programa en materia de empleo y salud.
4. **RE-CRÉATE 2.0**, tuvo como objetivo general visibilizar las distintas manifestaciones de violencia de género a través de talleres creativos.
5. **Empoderar para decidir**, enfocado en promover el empoderamiento de las mujeres con discapacidad de Vigo, Baiona y Mondariz
6. **El Servicio de Inclusión y Transición al Empleo**. Este programa tuvo como objetivo dotar de estrategias y herramientas a las mujeres para incrementar y potenciar sus habilidades comunicativas, personales y sociales, además del manejo de herramientas y plataformas digitales de cara a optimizar la búsqueda de trabajo.
7. **Servicio de Atención Integral a Mujeres con Discapacidad**, ejecutado gracias a los Programas de Cooperación de la Xunta de Galicia.



## PROGRAMAS DE SENSIBILIZACIÓN SOCIAL

Desde ACADAR se realizaron una serie de formaciones dirigidas a alumnado de diferentes edades, con el objetivo de **sensibilizar y promover relaciones igualitarias e inclusivas**.

1. **VIO 7: Ver para erradicar** (financiado por la Diputación de Coruña), **VIO 7: Ver para erradicar** (financiado por la Diputación de Lugo) y **Mochilas Lilas** (financiado por la Diputación de Pontevedra), cuyo objetivo es fomentar la detección y erradicación de las distintas formas de violencia que viven las niñas y mujeres con discapacidad en centros educativos.

2. **Comunica a conciencia.** Comunica a conciencia es un programa de formación específica en materia de lenguaje inclusivo.
3. **Sensibiliza-t contra las violencias.** El programa tiene como objetivo sensibilizar y concienciar sobre la violencia de género a las personas profesionales.

## SERVICIO DE ATENCIÓN SEXOLÓGICA

El **Servicio de Atención Sexológica Dedaleira** estaba destinado a personas con discapacidad, a su entorno afectivo y a personas de su entorno social o institucional. Este servicio cuenta con el apoyo financiero de la Secretaría Xeral da Igualdade de la Xunta de Galicia.

## CAMPAÑA #DESCUBREREALIDADES!



Esta campaña tuvo como objetivo dar a conocer la incidencia real de la violencia contra las mujeres con discapacidad a través de material audiovisual. En la campaña se identifican casos de violencia económica, cultural, psicológica, obstétrica, sexual, estructural a fin de reconocer los distintos tipos de violencia para combatirla.

La campaña completa está disponible a través del siguiente [enlace](#).

## LUNA CASTILLA LA MANCHA

---

### PROGRAMA DE ATENCIÓN INTEGRAL A MUJERES CON DISCAPACIDAD

La entidad Luna Castilla La Mancha ha puesto en marcha durante el 2020 su programa de **Atención Integral a Mujeres con Discapacidad en CLM (PAIMD)**. Dirigido a mujeres del medio rural y en situación vulnerable, interviniendo en procesos de empoderamiento personal y colectivo, facilitando entornos accesibles y formativos.

Por otro lado, ha iniciado el servicio Atención Telefónica COVID-19, dirigidos a mujeres y niñas con discapacidad y a sus familias, así como la plataforma autoayuda "RED mujeres LUNA CLM", cuyo objetivo es facilitar los procesos de autoayuda entre las

mujeres, generando entornos de comunicación, información y apoyos puntuales desde las experiencias vividas entre el grupo de mujeres.

## AEMDI

---

### CINE INCLUSIVO Y DISCAPACIDAD



La entidad extremeña publicó cada miércoles en sus redes sociales videos, reportajes, entrevistas, documentales, o películas dónde las protagonistas son mujeres y niñas con discapacidad. El objetivo es dar visibilidad a la discapacidad y a la mujer, para así conseguir una plena integración y normalización, y eliminar esa doble discriminación que sufrimos día a día.

### ATENCIÓN, INFORMACIÓN Y ASESORAMIENTO CON DISTANCIA SOCIAL

Como respuesta al inicio de la pandemia, AEMDI redujo su actividad durante el 2020 a la atención a niñas y mujeres con discapacidad vía correo electrónico, Whatsapp y llamadas telefónicas para resolver las cuestiones o demandas que plantean sus socias en materia de igualdad, violencia de género, discapacidad, empleo, actividades y servicios especializados. El objetivo, es paliar esa necesidad, facilitándoles recursos y herramientas para aumentar su autoestima, desarrollo personal y social, y empoderamiento.



## DONES NO ESTANDARDS

---

### INCIDENCIA POLÍTICA

Son varias las reivindicaciones que promovió la entidad catalana a lo largo del 2020 con el objetivo de visibilizar las discriminaciones vividas por las personas con discapacidad a nivel regional.

Entre ellas destacamos el manifiesto difundido por la entidad en contra del cribado de los pacientes infectados por COVID-19, priorizando a las personas sin discapacidad.

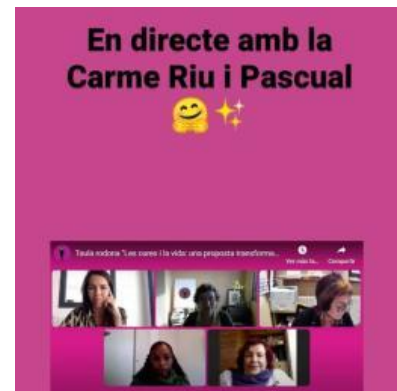


Fueron varios los casos de mujeres con discapacidad sin patologías previas al COVID-19 que fallecieron sin respiradores. Ante esta situación, la entidad promovió una campaña a través de la plataforma [Change.org](#) para lograr un cambio real, disponible en este [enlace](#).

Otro ejemplo se focalizó en la falta de formación del equipo salvavidas de las playas catalanas para atender a mujeres con alguna discapacidad física, siendo varias las complicaciones vividas en las playas catalanas a lo largo del año.

## PARTICIPACIÓN EN EL XVI FOTO CONTRA LAS VIOLENCIAS DE GÉNERO

La entidad catalana participó en noviembre en la mesa "*Las curas y la vida: una propuesta transformadora*" del XVI Foro contra las violencias de género, reivindicando que las mujeres somos esenciales y visibilizando algunas de las injusticias más naturalizadas.



## ¿HACEMOS UN CAFÉ?



Dones No Estandards organizó en noviembre de 2020 el encuentro virtual de mujeres con discapacidad ¿Hacemos un café? Una manera de acercarse a sus socias en la época del COVID-19 de manera segura pero también amena.

## AMDAS LA FONTE

---

COVID-19

NOSOTRAS NO PARAMOS

**Asociación de Mujeres  
Discapacitadas de  
Asturias**



CONTACTA CON AMDAS  
LA FONTE

984297444  
amdaslafonte@hotmail.com  
@AmdasLaFonteAmdasLaFonte

NUESTROS SERVICIOS

- Servicio de información, orientación y asesoramiento
- Servicio de orientación psicológica

MÁS INFORMACIÓN EN:  
cemudis.madrid@cocemfe.es



SERVICIOS A MUJERES CON DISCAPACIDAD

La pandemia de la COVID-19 ha provocado un gran impacto en la actividad de la asociación asturiana, que ha optado por adaptar sus servicios al formato no presencial, priorizando la salud pública.

Algunas de las actividades adaptadas a las medidas de seguridad frente al virus es su tradicional *Taller de radio*. Este taller pretende constituir un grupo de apoyo mutuo con el objetivo de reducir el aislamiento de las mujeres con

discapacidad, participando de la vida social. De este modo las mujeres aportan su opinión sobre temáticas diferentes, promoviendo su empoderamiento. En 2020 el taller tuvo lugar en pleno confinamiento, pudiendo escucharse a través del portal web <https://diversaradioactiva.org/> o descargando la app de la radio.

Actualmente se está trabajando de nuevo para poder volver a la "normalidad" lo más pronto posible y recuperar todas actividades.

## AMUDIS (Castilla y León)

### Asociación de Mujeres en Movimiento (Luna Valencia)

---

Son varias las entidades de CEMUDIS que se han visto fuertemente afectadas por la pandemia, viéndose obligadas a paralizar su trabajo para no poner en riesgo la salud de las mujeres y niñas con discapacidad usuarias de su organización.

Sin embargo, aún sin recursos, continúan siendo referente de mujeres y niñas con discapacidad en su territorio, siendo portavoces en la reivindicación de los derechos y condena de las discriminaciones que viven todas las mujeres y niñas con discapacidad.

# NUESTROS COLABORADORES

## MINISTERIO DE DERECHOS SOCIALES Y AGENDA 2030



El **Ministerio de Derechos Sociales y Agenda 2030** es el Departamento de la Administración General del Estado al que le corresponde la propuesta y ejecución de la política del Gobierno de la Nación en materia de derechos sociales y bienestar social, de familia y su diversidad, de protección del menor, de cohesión social y de atención a

las personas dependientes o con discapacidad, de adolescencia y juventud, así como de protección de los animales.

En el marco de estas funciones, en 2020 nos apoyó financiando con cargo a la subvención del IRPF 2020 nuestro programa de investigación de la situación sociolaboral de las mujeres con discapacidad en España y nuestro programa de prevención, identificación y detección de situaciones de violencia hacia las mujeres y niñas con discapacidad en el ámbito sanitario.

## FUNDACIÓN ONCE

La **Fundación ONCE para la Cooperación e Inclusión Social de Personas con Discapacidad** tiene entre sus objetivos la realización de programas de integración laboral-formación y empleo para personas con discapacidad, y accesibilidad global, promoviendo la creación de entornos, productos y servicios globalmente accesibles.



En el marco de las ayudas que anualmente destinan para apoyar al movimiento asociativo, nos han apoyado en la cofinanciación de nuestros proyectos de generación de conocimiento desarrollados durante el 2020.

## LA CAIXA



La Caixa destina anualmente, a través de su red de oficinas, una parte de su presupuesto al apoyo de entidades sociales seleccionadas entre sus clientes. En 2019 presentamos un proyecto a nuestra oficina de La Caixa para financiar las actividades de representación e incidencia política de nuestra Junta Directiva y comenzaron a apoyarnos con una aportación anual económica, donación que se nos concedieron de nuevo en 2020.

## COCEMFE ESTATAL



COCEMFE  
Confederación Española de Personas  
con Discapacidad Física y Orgánica



La Confederación Española de Personas con Discapacidad Física y Orgánica (COCEMFE) tiene como misión conseguir la plena inclusión y participación activa de las personas con discapacidad física y orgánica en todos los ámbitos de la sociedad, a través de la promoción, defensa y reivindicación del ejercicio de sus derechos, así como de la coordinación, representación e impulso de su Movimiento Asociativo, contribuyendo así a la construcción de una sociedad inclusiva y diversa.

Pertenece a COCEMFE desde el año 2010. Actualmente, nos cede un espacio en sus oficinas para un puesto de trabajo y nos presta asesoramiento técnico cuando es preciso.



## INSTITUTO DE LAS MUJERES



**El Instituto de la Mujeres** es un organismo autónomo adscrito al Ministerio de la Presidencia, Relaciones con las Cortes e Igualdad, que tiene como funciones el promover y fomentar la igualdad de ambos

sexos, facilitando las condiciones para la participación efectiva de las mujeres en la vida política, cultural, económica y social, así como la de impulsar políticas activas para el empleo y el autoempleo de las mujeres y la de fomentar y desarrollar la aplicación transversal del principio de igualdad de trato y no discriminación.

El Instituto de la Mujer y para la Igualdad de Oportunidades tiene como finalidad primordial la promoción y el fomento de las condiciones que posibilitan la igualdad social de ambos sexos y la participación de la mujer en la vida política, cultural, económica y social, así como la prevención y eliminación de toda clase de discriminación de las personas por razón de nacimiento, sexo, origen racial o étnico, religión o ideología, orientación o identidad sexual, edad, discapacidad o cualquier otra condición o circunstancia personal o social.

Dentro del marco de ayudas anual destinadas por el Instituto al apoyo del movimiento asociativo y fundacional en el ámbito estatal nos han apoyado económicamente por primera vez en la cofinanciación de nuestros programas en el año 2020.

# ENTIDADES COLABORADORAS 2020

## ENTIDADES SOCIAS DE CEMUDIS

LUNA CASTILLA LA MANCHA  
MÁS MUJER MURCIA  
AMUDIS  
FAMDISA  
AMANIXER  
ASOCIACION AMDAS LA FONTE  
AMUDIS  
ASOCIACIÓN DONES NO ESTANDARDS  
AEMDI  
ACADAR  
MÁS MUJER MURCIA

## ENTIDADES SOCIAS DE COCEMFE

COCEMFE ESTATAL  
COCEMFE BARCELONA  
COCEMFE CEUTA  
COCEMFE MELILLA  
COCEMFE CANARIAS  
COCEMFE CÁCERES  
COORDINADORA BALEAR DE PERSONES  
AMBS DISCAPACITAT  
CASTILLA LA MANCHA INCLUSIVA  
FEDERACIÓN COORDINADORA DE  
PERSONAS CON DISCAPACIDAD FÍSICA  
Y/U ORGÁNICA DE BIZKAIA (FEKOOR)  
ASOCIACION NACIONAL DE ATENCIÓN  
INTEGRAL A PERSONAS CON  
DISCAPACIDAD (AMIAB ALBACETE)

# DATOS DE CONTACTO

Confederación Estatal de Mujeres con Discapacidad (CEMUDIS)

[www.cemudis.org](http://www.cemudis.org)

C/ Eugenio Salazar, 2, LOCAL COCEMFE. 28002 MADRID

[info@cemudis.org](mailto:info@cemudis.org) /

TLF: 91 413 80 01 / 663 862 102

La firma de la Memoria de actividades por las integrantes de la Junta directiva u órgano de representación de la entidad

<b>Nombre y Apellidos</b>	<b>Cargo</b>	<b>Firma</b>
Marta Valencia Betrán	Presidenta	
Mónica Álvarez San Primitivo	Vicepresidenta	
Encarnación Rodríguez Cáceres	Secretaria de organización	
Rocío Pérez Gómez	Secretaria de Finanzas	
María Pérez González	Vocal	

